

XP-asennus oman maun mukaan

nLite on apuohjelma, jolla Windows XP:n asennuslevy on helppo räätälöidä mieleiseksi. Tässä saat hyviä vinkkejä, miten asennus kannattaa säätää.

TEKSTI:
SARI HIETALA

Tuntuuko siltä, että kone tahmaa eikä mikään enää oikein tunnu toimivan? Onko tullut kasattua uusi kone tai hankittua uusi kiintolevy, mutta ajatus Vistasta aiheuttaa kylmiä väreitä ja painajaisunia eikä toisaalta Linuxkaan houkuttele?

Siinä tapauksessa on aiheellista saattaa kaapissa lojuva alkuperäinen XP:n asennuslevyke ajan tasalle. Järjestelmä on sitten helppo asentaa valmiiksi hienosäädetyltä asennuslevyltä.

Asennuslevyn päivitys käy helposti nLite-ohjelman avulla. Ohjelma on ilmainen ja löytyy osoitteesta www.nliteos.com/index.html.

Ohjelma pitää ajaa järjestelmänvalvojan oikeuksilla.

> Alkuperäinen levy käsille

Ennen kuin varsinainen työ alkaa, pitää XP:n alkuperäinen asennuslevy kopioida koneelle.

Koko prosessia varten on hyvä huolehtia siitä, että levyllä on tilaa ainakin pari gigatavua, jotta välttyy ikäviltä ahtautta soimaavilta kommenteilta.

> Korjauspaketit, päivitykset ja ajurit mukaan

Sitten päästäänkin lisäämään asennuslevylle haluttu korjauspaketti, muut päivitykset ja mahdolliset ajurit. Koska nyt on tarkoituksena tunkea sp3 mukaan levyille, niin lisäpäivityksiä ei juu-

ri ole vielä tarjolla, joten sitä kohtaa ei valita.

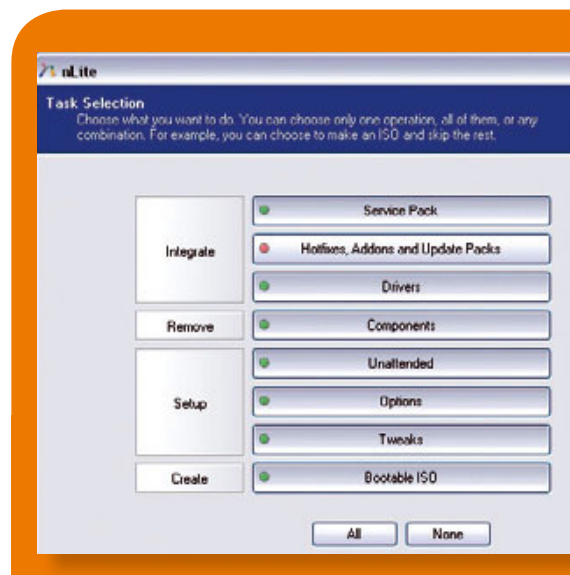
Tässä esimerkissä luodaan asennuslevy Asuksen 4C800-emolevyille, siispä käydään hakemassa sata-ajurit, jotka integroidaan asennuslevylle. Muut ajurit voi sitten asentaa jälkeenpäin.

Ensimmäisenä käydään osoittamassa XP sp3:n sijainti. Sp3:a ei tarvitse ajaa erikseen, vaan nLite osaa ihan itse kaivaa tarvitsemansa exetiedostosta.

Kun sp3 on ututettu XP:n levynkuvaan, edetään ajurien lisäämiseen. Ajurit pitää olla inf-tiedostona. Se rajoittaa aika monen nykyisen ajur-

in asennusta, ne kun tuppavat sisältämään miljoona muutakin osaa kuin pelkän laiteajurin. Siksi esimerkiksi äänikorttia tai näytönohjainta on melko turha integroida asennuslevylle, mikäli haluaa saada käyttöönsä erikoistoinnot, kuten hallintaohjelmiston.

Mikäli tuntuu, että sp3 on vielä liian raju veto, niin toki mukaan voi liittää sp2:n ja hakea lisäksi sitten sp2:n julkistamisen jälkeen tulleet päivitykset. Yksi hyvä vaihtoehto on hakea vaikkapa **RyanVM's Update pack**, johon on linkki nLiten lataussivulla. Tämä paketti on heinäkuun 2007 tasalla, joten sen mukaan liittäminen vähentää netin kautta haettavia tiedostoja



◀ Aluksi valitaan, mitä kaikkia muutoksia asennuslevylle tullaan tekemään. Valituissa osissa valo muuttuu vihreäksi. Perusteellista työtä tehtäessä kaikki kohdat tulevat valituiksi.

huomattavasti. Nlite osaa käsitellä suoraan pakattua tiedostoa, joten pakettia liitettäessä ei tarvitse muuta kuin vihjata, missä pakattu tiedosto luuraa, ja ohjelma hoitaa loput.

Toki kaikki päivitykset voi imaista itsekin windowsin lataus-sivulta ja koostaa niistä itse pakauksen tai liittää kaikki sellaiseen, mutta siinä tarvitaan lehmann hermot.

> Mitä Windowsin osia otetaan mukaan

Ensin valitaan ne järjestelmän osat, jotka halutaan säilyttää paikalla, jottei niitä tulisi vahingossa

seuraavassa vaiheessa poistettua. Tästä olen itse valinnut dhcp:n, tulostimet ja Windows Updaten.

Seuraavaksi valitaan poistettavat osat. Itse karsin surutta helpokäyttötoiminnot ja salkun, turhia ajureita, tuen laitteille, joita en tule käyttämään pöytäkoneessa, miljoona turhaa näppäimistöasettelua ja kieltä, turhat musiikinäytteet ja kosketusnäyttökoneen tuen, tuen Netware-verkoille, MSN Explorerin, Netmeetingin ja Windows Messengerin.

Käyttäjärjestelmän osiakin voidaan poistaa, mutta niiden kanssa kannattaa olla varovainen, ettei käsissä ole toimimaton

ta käyttäjärjestelmää. Normaalisti nitistaisin Security centerin josta tässä vaiheessa, mutta jotkut ovat raportoineet ongelmista sp3:ä käyttävien asennuslevyjen kanssa, mikäli Security center on nitistetty. Siis se saa jäädä asennuslevylle. Windowsin esittelykierros saakka kyllä kenkää.

Seuraavaksi ovatkin vuorossa palvelut. Faksi saa omassa asennuksessani kenkää, samaten indeksointi ja etärekisterinhallinta.

Viimeisenä kohtana on asennuslevyn kansiot, joista itse poistan dokumentit. Toki myös "valueadd"-kansion voisi poistaa, mutta eipä tuo kauheasti lisätilaa

ota, joten olen sen jättänyt.

Komponenttien poisto-osiossa on valintaa helpotettu niin, että kriittiset kohteet on merkitty punaisella, jottei niitä epähuomiossa nypittäisi pois.

> Asennus joka ei kysele turhia

Nyt päästäänkin kasaamaan modifioitua asennuslevyä asettamalla valmiiksi sarjanumero, tietokoneen tyyppi, palautuspisteille annettava levytila ja käyttäjärjestelmän kriittisten tiedostojen suojaus Yleiset-välilehdellä.

RunOncella voidaan lisätä komentoja, joita käytetään ensimmäisessä käynnistyksessä

Users-välilehdellä voidaan luoda käyttäjälista ja antaa heille salasanat valmiiksi. Tässä voi myös nimetä Järjestelmänvalvojan tilin uudelleen, mikä onkin suositeltavaa ainakin jossakin vaiheessa, samoin Guest-tilin uudelleennimeäminen.

Owner and Network ID -lehdellä annetaan tietokoneen nimi, työryhmän nimi ja käyttäjän nimi.

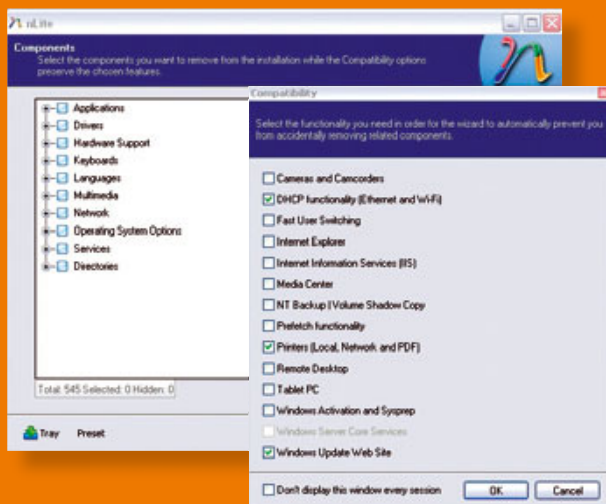
Regional-välilehdellä annetaan kieli- ja maa-asetukset sekä aikavyöhyke.

Verkkoasetuksissa voidaan antaa kiinteät ip-osoitteet tarvittaessa.

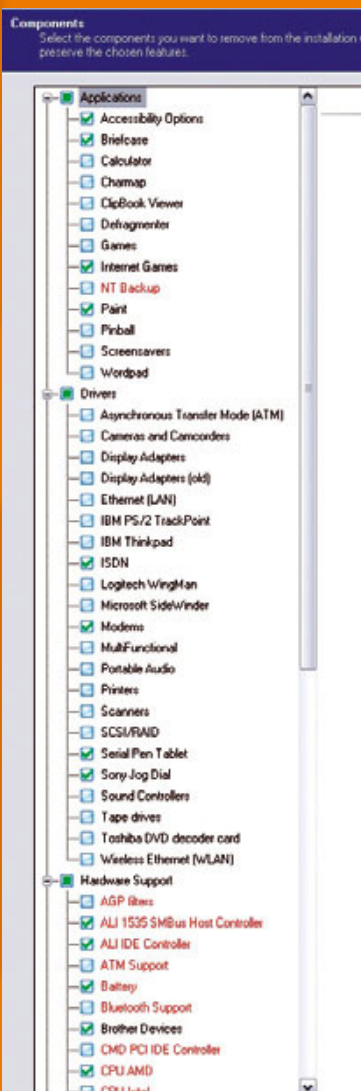
Työpöytäteemakin voidaan valita jo asennusvaiheessa ja lisätä myös ulkopuolisia teemoja, mikäli uxtheme.dll-tiedosto patchataan asennuslevyllä. Se onnistuu nLiteillä ja valitaan myöhemmässä vaiheessa. Itse en kuitenkaan teemoista juuri perusta, joten tässä kohdin valitsen vain XP:n vakioteeman harmaana ja klassisella käynnistysvalikolla. Sinivihreä kombinaatio aiheuttaa itselläni värisilmän nyrjähdysksen.

Automatic updates -lehdellä valitaan XP:n toiminta automaattipäivitysten osalta. Itse suosin asetusta "disabled", koska haluan valita, mitä ladataan ja koska.

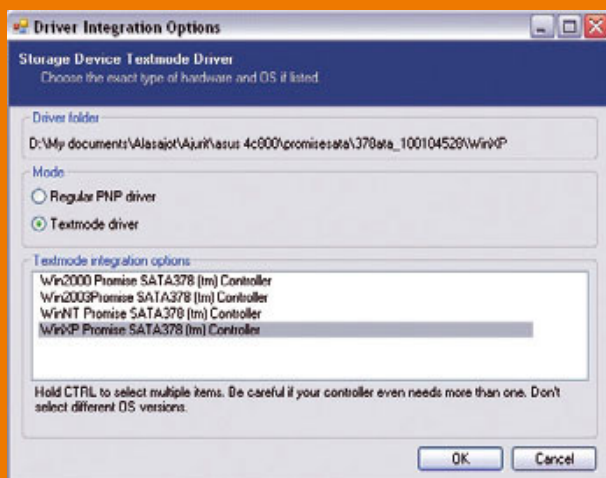
Display-välilehdellä voidaan valita näytön resoluutio valmiiksi, mutta tuo toimii vain, jos näyttöohjaimen ajurit on integroitu asennuslevylle. Aikaisemmin mainituista syistä johtuen näin ei nyt ole, joten tämä välilehti jää käyttämättä.



▼ Vihreät väkäset osoittavat, mitä osia on valittu poistettavaksi asennuksesta. Tässä on näkyvissä XP:n omia varusohjelmia, erilaisia perusajureita ja osittain rautapuolen ajureita. Punainen väri varoittaa osista, joita saa poistaa vain jos todella tietää mitä tekee.



▲ Virittelyn aluksi kannattaa valita järjestelmän pakkosäilytettävät osat, jotta niitä ei myöhemmin poisteta vahingossa asennuksesta. Lista tulee esiin Components-ikkunan Compatibility-painikkeella.



▲ Insert-napin takaa voi lisätä ulkopuoliset ajurit, kuten sata-ajurit, äänikortti, verkkokortti, näyttöohjain. Tosin etenkin äänikortti ja näyttöohjain tahtovat vaatia niin paljon muutakin sälää, ettei niitä kuitenkaan kannata lisätä tässä vaiheessa.

Täsmätieto

ASENNUKSEN KUSTOMOINTI

Components-välilehdellä valitaan, asennetaanko IIS (Internet Information Services). Itse en ole tuota osannut kaivata työasemassa.

> Yhteyksien hienovirtittelyä

Options-osassa voidaan Patches-välilehdellä muuttaa XP:n oletusasetuksia. Maximum unfinished simultaneous connections (TCP/IP patch) -kohdasta päästään muuttamaan yhtäkaisten tcp/ip-yhteyksien määrää. Oletusarvo on 10, mutta jos on tarkoitus esimerkiksi latailla Linux-paketteja tai muuta open source -materiaalia PnP-verkoista, arvoa on hyvä nostaa reilustikin. Itse olen käyttellyt varovaisena ihmisenä vain 100.

USB port polling frequency -kohdassa voidaan muuttaa usb-portin näytteenottotaajuutta. Arvoa voi nostaa, jotta hiiren liikkeet olisivat pehmeämpiä, mutta se ei ole hyväksi langattomille pikkujyrsijöille eikä muillekaan langattomille usb-laitteille, joten olen jättänyt arvon rauhaan.

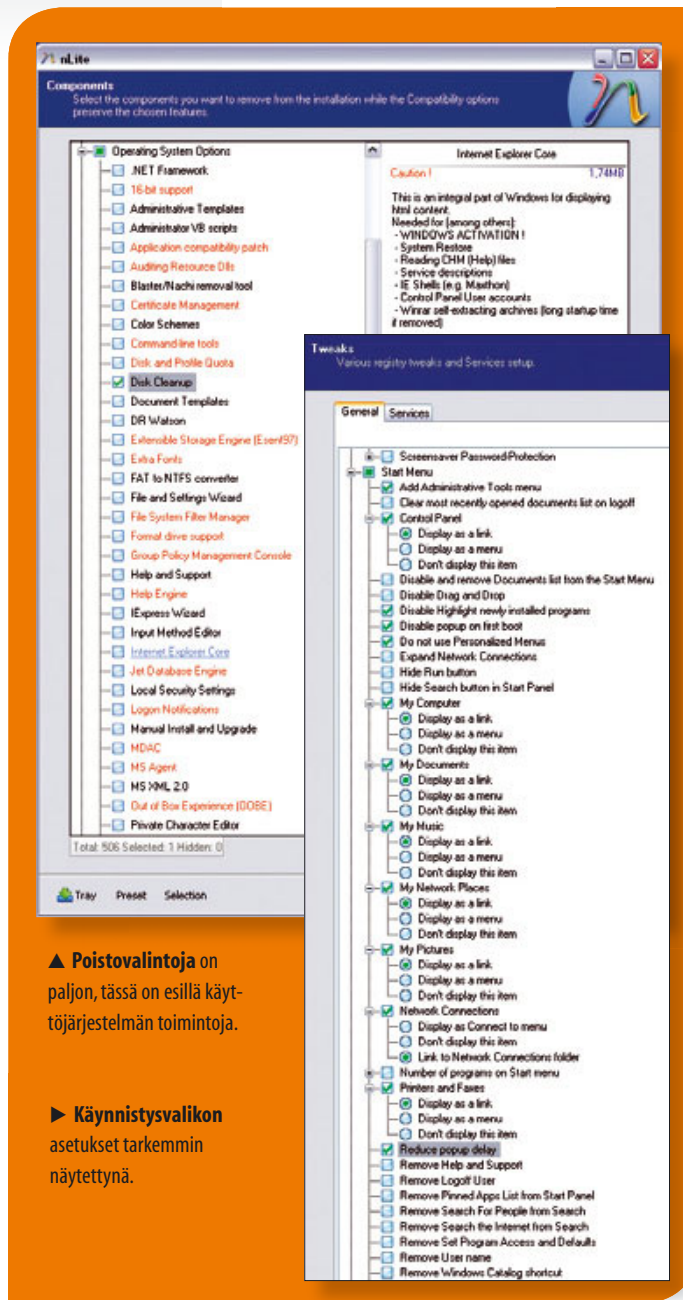
Uxtheme patch on aikaisemmin mainittu asetus, jolla mahdollistetaan myös epävirallisten teemojen asennus Windowsiin. Mikäli moisille on tarvetta, asetukseksi muutetaan "enable".

Windows file protection -asetuksella voidaan poistaa Windowsin järjestelmäkansioiden ja -tiedostojen automaattinen palautus.

> Lisää hienovirtittelyä

Tweaks-osassa päästään edelleen virtaviivaistamaan asetuksia ja toimintoja oman mielen mukaiseksi. Täältä voidaan muun muassa tuoda järjestelmänvalvoja XP:n (uuteen) käyttäjävalikkoon, muuttaa työpöydän ikonien kokoa ja valita työpöydän ikonit.

Explorer-osio on hyödyllinen. Sieltä lisään komentorivin avaamisen kansion kakkosnappivalikkoon, muutan ohjauspaneelin klassiseksi, poistan automaattikäynnistyksen kaikilta asemilta, poistan nuolen ja "pikakuvake"-tekstin pikakuvakeista, nitistän



▲ **Poistovalintoja** on paljon, tässä on esillä käyttöjärjestelmän toimintoja.

► **Käynnistysvalikon** asetukset tarkemmin näytettynä.

hakuavustajan, muutan näkymäasetuksia (järjestelmäkansiot, tiedostopäätteet, järjestelmätiedostot) ynnä muuta pientä viritystä.

Internet Exploreriakin voi viritellä omien toiveiden mukaisemmaksi.

My computer (Oma Tietokone) -kohdasta voidaan lisätä näkymiä kyseiseen kohteeseen, mutta itselleni riittää ihan vakionäkymä.

Network-osiosta päästään muokkaamaan verkkoyhteysasetuksia. Itse nitistän tuon kautta järjestelmänvalvojavälilyyjiä ja yk-

sinkertaisen tiedostonjaon.

Performance-osiosta poistan tiedostoista "viimeksi avattu" -aikaleiman ja valitsen 16-bittisten ohjelmien ajon erillisessä prosessissa, jottei ohjelma kaatuessaan häiritse muita ohjelmia eikä järjestelmää.

Privacy-kohdasta poistan virheiden raportoinnin ja lisään Alexan poistamisen (selailuvakoilu-ohjelma).

Security-osassa voidaan lisätä Windowsin päivitykset näkymään. Lisää/poista ohjelmia -kohdas-

sa ohjauspaneelissa, poistaa näytönsäästäjä käytöstä tai laittaa se kysymään salasanaa.

Start menu -osiossa päästään sitten justeraamaan Käynnistä-valikkoon. Tietoturvaan huolestuneet voivat poistaa viimeksi avattujen dokumenttien listan ja linkin dokumentteihin. Järjestelmän hallintatyökalut päästään lisäämään käynnistysvalikkoon, samoin verkkoyhteysasetukset. Ärsyttävä uusien asennettujen ohjelmien värikorostus saadaan nitistettyä kuten myös "mukautetut menut", jotka jättävät osan ohjelmista esittämättä oletukseksi. Myös verkkoyhteyksien sekä omien dokumenttien hallinta voidaan muuttaa mieleiseksi.

Taskbar-kohdasta nitistän käyttämättömien ikonien piilottamisen.

Windows Media Playeriakin pääsee muokkaamaan vähemmän juoruilevaksi.

Visual effectseistä säädetään "karkkimäärää".

Services-välilehdellä päästään muokkaamaan koneen palveluita.

> Valmis asennuslevy

Nyt onkin aika pistää ohjelma töihin luomaan kustomoitua asennuslevyä XP:sta. Tässä välissä on sitten hyvää aikaa hörpätä kahvia tai puraista hiukopala. Asennuslevyn luonnissa ohjelma pystyi puristamaan lähes 220 Mt pois alkuperäisestä koosta.

Seuraavaksi voidaankin siten valita, luodaanko ISO-levykuva vai poltetaanko tuotos suoraan levyille. Ohjelma osaa myös itse polttaa levynkuvastaan asennus-cd:n.

Koska ohjelma tallentaa joka projektin, tarvittaessa voidaan luoda taas uusi käynnistyslevy aloittamalla valmiista projektista ja tekemällä siihen vain tarvittavat muutokset.

> Vistan käyttäjille

Jos koneessa hyrrää jo Vista, mutta mieli tekisi omannäköistä asennuslevyä, niin kokeile vLite-ohjelmaa: www.vlite.net. ■