



Viritä laitteesi kuntoon

 TEKSTI: LAURI VANHALA | KUVITUS: JARI TOMMINEN

Jokapäiväisiä tietoteknisiä askareitaan voi nopeuttaa helposti parin työtunnin hinnalla tai jopa ilmaiseksi.


Tekniikka ja erityisesti tietotekniikka turhauttavat usein. Laitteet jumituvat tai toimivat hitaasti. Usein ainoa vaihtoehto tuntuu olevan uuden, kalliin vempaimen ostaminen.

Ja sekään ei aina riitä. Jopa uusi digikamera voi tuntua tarpeettoman vetelältä, jos sen asetukset ovat pielessä.

Laitteiden viritteily voi ratkaista ongelman. Virittelyn voi nähdä nörttien puuhasteluna, mutta todellisuudessa useat hyödylliset temput eivät vaadi juuri erityisosaamista.

Tekniikka kehittyä nopeasti. Ostohetken ohjelmistoille säädetty tietokone käy hitaaksi jo parissa vuodessa. Toisaalta parin vuoden aikana markkinoille tulee monia keinoja nopeuttaa laitteiden toimintaa.

Tietokonetta voi nopeuttaa ohjelmistoja viilaamalla tai ostamalla siihen uusia osia. Laitteet ovat niin halpoja, että ostoksien hinta kuittaantuu yllättävän nopeasti säästettyinä työtunteina.

Kaikkia laitteita voi käyttää joko tehokkaasti tai siten, että osa ominaisuuksista menee hukkaan. Tarkista, tunnistatko ainakin yleisimmät ongelmakohdat. 

WINDOWS-KONE TUNTUU muuttuvan sitä hitaammaksi mitä pidempään käyttöjärjestelmän asennuksesta on kulunut aikaa. Järjestelmää voi nopeuttaa laittamalla windows laihdutuskurille.

Yksi syy tietokoneen hidastumiseen on asennetuissa ohjelmissa. Monet ohjelmat lisäävät taustalle pieniä apuohjelmia, jotka hidastavat koneen käynnistymistä. Ne lymyilevät taustalla, mutta niitä voi olla vaikea havaita, sillä usein ne eivät tee mitään hyödyllistä.

Taustaohjelmat saattavat esimerkiksi ilmoittaa uusista ohjelmistopäivityksistä. Niitä käytetään myös toimintojen nopeuttamiseen. Esimerkiksi dokumenttien avaaminen nopeutuu, jos vaadittava ohjelma pyörii jo valmiiksi taustalla.

Estä turhia ohjelmia käynnistymästä automaattisesti. Se tapahtuu msconfig-ohjelmalla.

Käynnistä ohjelma kirjoittamalla "msconfig" Suorita-toiminnon tekstikenttään ja painamalla ok. Toiminto löytyy joko Käynnistä-valikosta tai näppäinyhdistelmällä win-r.

Ohjelman Käynnistys-välilehdeltä löytyy lista ohjelmista, jotka käynnistyvät automaattisesti. Käynnistymisen voi estää poistamalla ruksin ohjelman kohdalta.

Esimerkiksi QTTask.exe-ohjelma on Quicktime-soittimen agenttiohjelma, josta ei ole juuri hyötyä. Sen voi huoletta poistaa käytöstä.

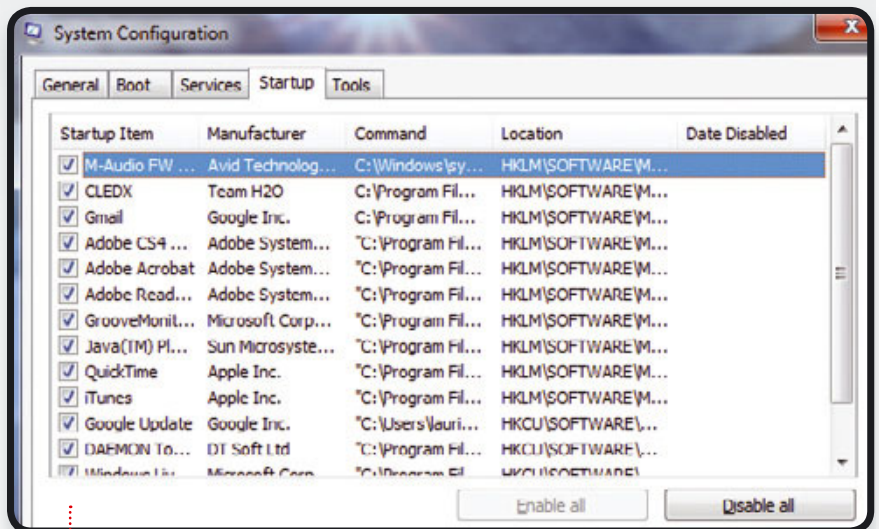
Kannattaa muistaa, että monet ohjelmat ovat järjestelmän toimimisen kannalta oleellisia. Ennen kuin estät ohjelmaa käynnistymästä, varmista Googlen avulla, että ohjelma ei ole pakollinen Windowsille tai ohjelmistoille.

Poimi madot pois

Msconfig on hyödyllinen ohjelma myös haittaohjelmien poistamiseen. Useat haittaohjelmat ja madot löytyvät nimittäin samasta käynnistyslistasta.

Jos viruksen haluaa poistaa itse ilman virustorjuntaohjelmaa, täytyy Windows käynnistää vikasietotilassa painamalla F8-painiketta samalla kun kone käynnistyy.

Kun windows on vikasietotilassa, madon voi estää käynnistymästä samalla tavalla kuin minkä tahansa muun ohjelman.



Msconfig-ohjelmalla voi karsia koneen käynnistykseen yhteydessä latautuvia ohjelmia.

Sulje turhat palvelut

Osaa taustalla ajettavista ohjelmista kutsutaan palveluiksi. Suuri osa niistä on erilaisia Windows-toimintoja. Palvelu voi esimerkiksi vastata asiakirjojen tulostamisesta.

Osa palveluista on tarpeettomia, mutta ne käynnistyvät silti automaattisesti taustalle. Estä turhia palveluita käynnistymästä ohjauspaneelin avulla. Oikealle ohjauspaneelin välilehdelle pääsee suoraan ajamalla komennon "services.msc" Suorita-toiminnolla.

Palvelun pysäyttäminen ei riitä, vaan sen asetuksista täytyy myös klikata valinta, joka estää sitä käynnistymästä uudestaan jatkossa.

Ennen kuin sammutat mitään palvelua, varmista, että siitä ei aiheudu haittaa käyttöjärjestelmälle. Katso lista tarpeettomista palveluista esimerkiksi osoitteessa www.speedyvista.com/services.php

Sammuta tehosteet

Windowsissa on paljon visuaalisia tehosteita, jotka vievät jonkin verran muistia ja laskentatehoa. Mikäli tehot ovat vähissä eivätkä koristeet kiinnosta, efektit kannattaa karsia minimiin.

Vistassa se onnistuu ohjauspaneelin sivulla Järjestelmä ja ylläpito > Suorituskykytiedot ja työkalut > Visuaalisten tehosteiden säätäminen. Valitse visuaaliset tehosteet -välilehdeltä "paras suorituskyky".

Älä tee näin

MONET ASIANTUNTIJAT neuvovat poistamaan järjestelmän palautuksen käytöstä, sillä se vie levytilaa ja hidastaa konetta. Niin ei kuitenkaan kannata tehdä. Ominaisuus hidastaa konetta pääasiassa uusien ohjelmien asennuksen yhteydessä. Järjestelmän palautuksella voi ratkaista vaikeita ongelmatilanteita, eikä sen sammuttaminen tuo merkittävää hyötyä.

Kiintolevyn eheyttäminen voi olla pelkkää ajanhukkaa. Kun kiintolevylle tallentaa tietoa, se sirpaloituu eri puolille levyä, mikä voi hidastaa konetta. Nykyiset windows-järjestelmät pyrkivät torjumaan ongelman automaattisesti. Eheytysoiminnon käytöstä ei ole haittaa koneelle, mutta siitä ei välttämättä ole käytännön hyötyäkään. ●

Windows Vistan mukana tuli Aero-käyttöliittymä, jonka näkyvin piirre on läpinäkyvät käyttöliittymän osat. Aero vie jossain määrin tehoja, mutta sen voi kytkeä pois päältä.

Poista ominaisuus käytöstä valitsemalla ohjauspaneelin ulkoasuasetuksista jokin muu väriteema kuin Aero. ●

02 Osta halpa pirstyruike tietokoneelle

WINDOWSIN VIRITTELY nopeuttaa konetta hieman. Enemmän tietokoneesta saa irti pienellä rahallisella panostuksella.

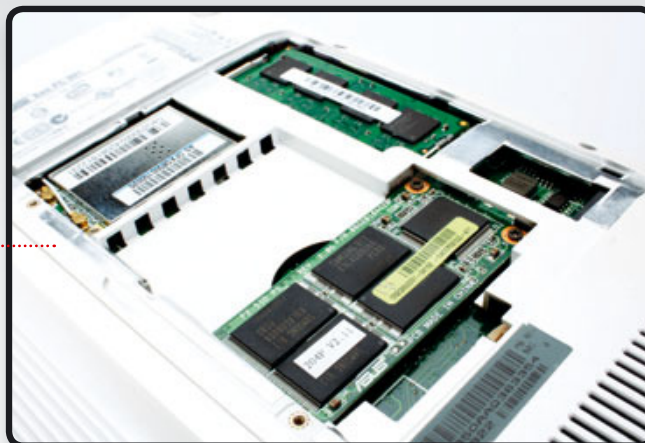
Jos tietokoneen keskusmuisti loppuu kesken, sen toiminta hidastuu murto-osaan. Kaikki tieto, mikä ei mahdu nopeaan keskusmuistiin, täytyy tallentaa hitaalle kiintolevyille. Eri toiminnot muuttuvat tällöin minuutteja tai jopa tunteja hitaammiksi.

KESKUSMUISTIN LISÄÄMINEN on helpoin tapa saada uutta potkua vanhaan tietokoneeseen. Muistikammat ovat nykyään niin halpoja, että ei ole syytä olla päivittämättä konetta. Neljä gigatavua saa reilulla sadalla eurolla.

Kevyessä käytössä voi riittää yksi gigatavu, mutta kahdella gigalla kone ei ainakaan enää töki. Yli neljää gigaa ei kannata ostaa, sillä Windowsin 32-bittinen versio ei osaa hyödyntää kuin reilut 3 gigatavua keskusmuistia.

MUISTIKAMPOJA KANNATTAA asentaa pareittain, sillä silloin ne

Keskusmuistin lisääminen on monessa koneessa varsin yksinkertainen toimenpide.



voivat toimia nopeassa dual channel mode -tilassa.

Keskusmuistia ostaessa täytyy oikea muistityyppi varmistaa tietokoneen ohjekirjasta tai valmistajan verkkosivuilta. Kannattaa myös tarkistaa, onko koneessa ylimääräisiä, tyhjiä muistipaikkoja, vai pitääkö vanhat muistit korvata uusilla.

Muistikamman sopivuuden voi varmistaa valmistajan verkkosivuilta. Esimerkiksi Kingston (www.kingston.com) tarjoaa työka-

lun muistin toimivuuden tarkistamiseen.

MUISTIN ASENTAMINEN tietokoneeseen on helppoa, mutta kannattaa muistaa, että muistikammat voivat vaurioitua kovakouraisesta käsittelystä tai staattisen sähkön purkautumisesta.

Maadoitusrannekkeen käyttö onkin suositeltavaa staattisten sähköiskujen estämiseksi. ○

03 Viritä kodin verkko

JOS VERKKOYHTEYS TUNTUU hitaalta, sitä voi yrittää nopeuttaa muutamalla tempulla. Yhteyden nopeuden voi tarkistaa esimerkiksi www.speedtest.net-palvelusta.

Ensimmäisenä kannattaa asentaa tietokoneeseen uusimmat ajurit ja windows-päivitykset. Verkkokortin ajurit löytyvät joko kannettavan, emolevyn tai verkkokortin valmistajan verkkosivuilta.

Myös itse verkko kannattaa päivittää. Kodeissa on yhä useammin langattomia lähiverkkoja, sillä nettiyhteyden mukana voi saada ilmaisen wlan-tukiaseman. Modeemin tai wlan-tukiaseman ohjelmiston päivittäminen voi parantaa nettiyhteyden nopeutta ja luotettavuutta.

Modeemin saa päivitettyä usein verkkoselaimella. Ohjeet kannattaa tarkistaa ohjekirjasta, sillä päivitystapa riippuu laitteesta. Tavallisesti päivitys hoituu helposti menemällä selaimella modeemin omaan verkkosivustoon, ja klikkaamalla päivitysnappia.

WINDOWS VISTASSA ON ominaisuus, joka rajoittaa nettiyhteyden nopeutta mediatoiston aikana. Tiedonsiirto vaatii tehoa suorittimelta, mikä voi aiheuttaa videokuvaan. Siksi Vista hidastaa verkkoa, mikäli katsoo sen tarpeelliseksi.

JOS YHTEYS TUNTUU hidastuvan liikaa median toistamisen aikana, toimintoa voi säätää windowsin rekisteristä. Rekisteriä muokataan regedit-ohjelmalla. Sen saa käynnistettyä kirjoittamalla "regedit" Suorita-ikkunaan.

Etsi rekisterieditorin asetusviidakosta kohta HKEY_LOCAL_MACHINE\SOFTWARE\Microsoft\Windows NT\CurrentVersion\Multimedia\SystemProfile.

Verkon nopeuden rajoittamista voi



Speedtest-ohjelmalla voi selvittää nopeasti oman verkkoyhteyden nopeuden.

lieventää kasvattamalla NetworkThrottlingIndex-arvoa. Microsoftin suositus on, että arvoa 70 suurempia lukuja ei käytetä, mutta kokeilusta ei ole haittaa. Oletusarvo on 10. Luku FFFFFFFF poistaa ominaisuuden käytöstä.

Pidä huolta, että ei muuta rekisterin muita arvoja vahingossa. Rekisterin huolimaton muokkaus voi tehdä windowsista käyttökelvottoman. ○



Liitännöillä on väliä. Usb 2.0 -liitäntä takaa yhteensopivuuden, mutta se ei ole läheskään nopein vaihtoehto.

KIINTOLEVYLLÄ VOI OLLA merkittävä vaikutus tietokoneen nopeuteen. Nopeampi levy vauhdittaa niin koneen käynnistymistä kuin kuvankäsittelyä.

Tietokoneen tyyppi sanelee sopivan kiintolevymallin. Pöytäkoneessa käytetään tyypillisesti 3,5 tuuman levyä kun taas kannettavaan asennetaan 2,5 tuuman malli. Koneen ohjekirjasta kannattaa tarkistaa, mikä liitäntä kiintolevyssä tulee olla. Uudemmissa koneissa käytetään todennäköisimmin

SATA-levyjä.

Pöytäkoneeseen kannattaa ostaa levy, jonka pyörimisnopeus on vähintään 7200 kierrosta minuutissa. Nopeammat levyt ovat suhteessa kalliita, eikä lisärahalta saa merkittävää hyötyä tavallisessa käytössä.

Kannettavassa tyydyttään usein 5400 kierroksen kiintolevyyn. Nopeammat levyt kuumenevat enemmän ja kuluttavat enemmän virtaa, mitkä ovat huonoja ominaisuuksia kannettavalle.

ULKOISTA KIINTOLEVYÄ voi käyttää esimerkiksi varmuuskopiointiin. Sen nopeus riippuu pitkälti liitännätavan nopeudesta.

Jos haluaa levyn toimivan varmasti kaikissa koneissa, kannattaa ostaa Usb 2.0 -liitäntää käyttävä levy.

Usb on hidas, mutta se löytyy kaikista koneista. Nopeampia ovat esimerkiksi Firewire 800 -levyt ja pian markkinoille tulevat Usb 3.0 -levyt. Pöytäkoneissa on usein myös eSATA-liitin, jonka nopeus vastaa jo

sisäistä kiintolevyä.

Koska ulkoinen liitäntä erityisesti usb:n kautta on hidas, ei kannata maksaa ulkoisista kiintolevyistä, joiden pyörimisnopeus on huippuluokkaa. Liitäntä on levyä hitaampi.

SSD-KIINTOLEVYT (solid-state drive) eivät sisällä lainkaan liikkuvia osia ja kestävät kovakouraista käsittelyä. Jos kannettavan pudottaa lattialle, perinteinen kiintolevy voi muuttua lukukelvottomaksi. ssd-levy säilyy todennäköisesti ehjänä.

Koska ssd-levyissä ei ole liikkuvaa lukupäätä, se kykenee lukemaan pieniä tiedostoja nopeasti. Niinpä tietokone ja ohjelmat käynnistyvät nopeasti.

Ssd on vielä uusi teknologia. Kiintolevyjen hinnat putoavat nopeasti. Tois- taiseksi ssd-kiintolevyt ovat pienehköjä ja kalliita. Niiden suorituskyvyssä on suurtakin vaihtelua mallien välillä.

Ssd-levyt kuluvat käytössä ja muuttuvat lopulta käyttökelvottomiksi, mutta kotikäyttäjää tuskin törmää ongelmaan laitteen käyttöänsä aikana.

Lisää ssd-levyistä sivulla 57. ◦



Lisämuisti virkistää myös tulostinta.

TULOSTUSTA VOI NOPEUTTAA

esimerkiksi ostamalla laitteeseen lisää keskusmuistia tai säätämällä tulostusasetuksia.

Moni ei tule ajatelleeksi muistin lisäämistä tulostimeen. Ohjeet tempuun ovat mallikohtaiset ja ovat ohjekirjassa. Tulostimen asetukset voivat paljastaa asennetun muistin määrän, mutta tiedon sijainti vaihtelee valmistajasta ja printteristä riippuen.

Tulostusnopeutta voi kasvattaa helpoiten pudottamalla tulostuslaatua,

mikä myös säästää mustetta. Power Point -esitykset kannattaa tulostaa asettamalla monta diaa samalle paperiarkille. Kaikki nämä asetukset löytyvät tulostustoiminnon asetusvalikosta.

Verkkosivut kannattaa tulostaa ilman kuvia. Tästä huolehtii monilla verkkosivuilla erityinen

tulostuslinkki, joka karsii sivulta ylimääräiset grafiikat ja valikot. Kuvat voi poistaa myös tilapäisesti selaimen asetuksista, mikäli sivuston ylläpitäjä ei ole tehnyt erityistä tulostettavaa versiota.

Tulostin kannattaa aina kytkeä langallisesti. Kotikoneissa näin yleensä onkin. Verkkotulostimet on kuitenkin mahdollista kytkeä myös langattomaan lähiverkkoon.

Lankayhteys on nopeampi, joten verkkotulostinkin kannattaa kytkeä reitittimeen ethernet-kaapelilla. Jos langattomuus on ainoa vaihtoehto, kannattaa varmistaa, että sekä reititin että tulostin tukevat nopeinta 802.11n-standardia. ◦

Vanha nokialainen nettikäyttöön

TOISIN KUIN USEIN KUVITELLAAN,

jopa vanhalla Nokia-puhelimella voi hoitaa monia asioita verkossa.

Puhelimeen kannattaa asentaa Opera Mini -selain. Opera Mini nopeuttaa netin selaamista ja muokkaa sivut vanhan puhelimen näytölle sopiviksi.

Kaikki Mini-selaimen liikenne kulkee Operan palvelimien kautta. Palvelimet pakkaavat sisällön pieneen tilaan ennen kuin lähettävät sen puhelimelle. Näin selailu nopeutuu, ja dataliikenteen määrä sekä usein myös puhelinelasku pienenevät.

Selaimen voi asentaa mememällä puhelimen omalla selaimella osoitteen m.opera.com. ◦