

Järjestelmän vaihtoviikot

Oheislaitteiden, ohjelmistojen, omien tiedostojen ja asetusten siirtäminen vanhasta järjestelmästä uuteen voi vaikuttaa loputtomalta suolta. Ennakointi ja suunnittelu estävät vajoamisen.



Oheisongelmia

Monet oheislaitteet elävät pidempään kuin keskusyksikkö. Niinpä nekin on syytä inventoida.

Rinnakkaisportti on pikkuhiljaa kadonnut, sillä nykyiset tulostimet eivät tarjoa liittännöiksi yleensä kuin usb-porttia ja mahdollisesti verkkoliitintä. Vanhalle tulostimelle ei siis ehkä löydy paikkaa.

Myös väylien nopeuden kasvu aiheuttaa ongelmia. Ei ole itsestään selvää, että usb 1.1 -liitännässä hyvin toiminut oheislaitte toimii kunnolla uudessa usb 2.0 -portissa.

Muutaman vuoden välein tekninen kehitys sekä takuiden ja laitteiston kesto ajavat kohti uuden tietokoneen hankintaa. Vanhasta järjestelmästä uuteen siirtyminen ei käy kädenkäänteessä, ja operaatioissa on oltava huolellinen. Jo kierrätyskeskukseen karrätyn koneen uumenista ei enää mitään ole pelastettavissa.

Uuden koneen hankkimisen ei pitäisi olla heräteostos vaan tarvehankinta. Kun vanha järjestelmä on käynyt riittämättömäksi, pitää ensin miettiä, mitä uudelta järjestelmältä oikeastaan odottaa. Kannattaa hankkia teholtaan todellisten tarpeiden mukaiset laitteet.

Turhan niukasti mitoitettu järjestelmä voi käydä nopeasti vanhaksi. Toisaalta ylimääräiseen tehoon investoimallakaan ei todennäköises-

ti saa ostettua järjestelmälle mainittavaa lisäaikaa. Monissa tapauksissa kokoonpanon määrittää budjetti.

64-bittinen on jo nykyisyyttä

Ennen järjestelmän päivitystä pitää selvittää, mitä vanhasta järjestelmästä siirtyä uuteen. Listalla ovat ainakin omat tiedostot, järjestelmän asetukset, selainsuosikit, verkkoajot, ohjelmistot ja ulkoiset oheislaitteet. On syytä pitää mielessä, mitä siirretään ja missä järjestyksessä, jotta vanhaa järjestelmää ei tarvitse käynnistellä vähän väliä vain jonkin detaljin viilauksen takia.

Kartoita välttämättömät ohjelmistosi, joiden tulee siirtyä uuteen järjestelmään. Voi olla, että järjestelmän päivittyessä osa näistäkin menee uusiksi. Näin saattaa käy-

dä varsinkin, jos olet siirtymässä 32-bittisestä järjestelmästä 64-bittiseen. Tarkista nykyisen järjestelmäsi yhteensopivuudet ja päätä, mikä lisäuusimisen kanssa olet valmis elämään.

64-bittisessä järjestelmässä toimivat kokemuksen mukaan kaikki hyvin rakennetut 32-bittisetkin sovellukset, joten ongelma koskee oikeasti vain todella vanhoista järjestelmistä perittyjä 16-bittisiä sovelluksia. Jos tällaisia ei ole käytössäsi, voit huoletta siirtyä 64-bittiseen järjestelmään.

Kun kaikki tarpeet on kartoitettu, onkin aika marssia kauppaan hankkimaan uusi järjestelmä – joko pakettikoneena tai komponentteina. Kun kone on sitten koottu (MikroPC 1/2010), on aika alkaa siirtää vanhan järjestelmän palikoita uuteen koneeseen.

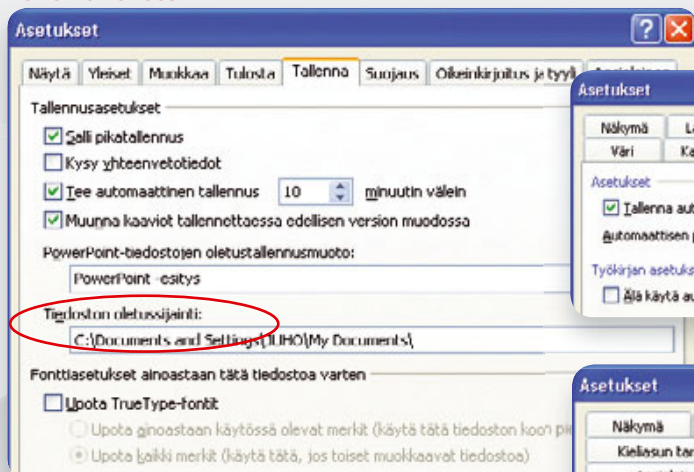
Omat tiedostot ovat tärkein pääomasi

Ainoa järjestelmän osa, jota ei voi luoda tyhjästä uudestaan, on omat tiedostot. Lomakuvia, pöytälaatikkoon kirjoitettuja runoja ja opinnäytteitä ei voi korvata.

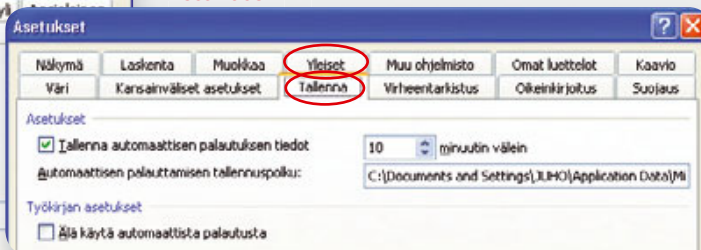
Jos olet alusta pitäen ollut tarkka tallennuskansioista ja vieläpä järjestänyt varmuuskopioinninkin

Officen oletuskansiot

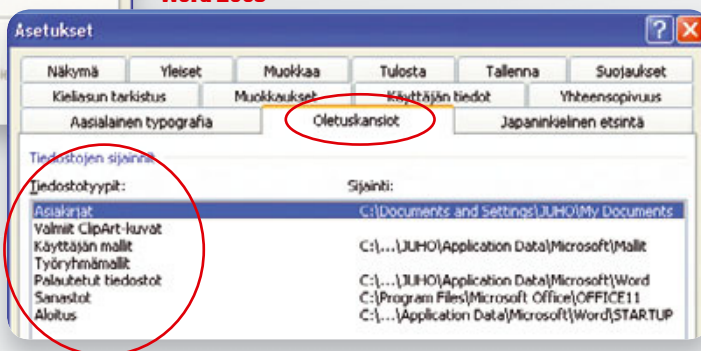
PowerPoint 2003



Excel 2003



Word 2003



Vanhemmissa Microsoft Office -versioissa eri ohjelmien oletustallennussijainti löytyy eri paikoista. Office 2007 -versiossa paikka löytyy klikkaamalla office-painiketta ja valitsemalla valikon alalaidasta Options.

automaattisesti, olet lähes selvillä vesillä. Pieni lisähuolellisuus ei kuitenkaan haittaa.

Omien tiedostojen siirrossa suureksi avuksi on ulkoinen usb-kiintolevy, joita saa nykyään jo muutamalla kymppillä. Aniharvalla on satoja gigoja valokuvia tai musiikkia, jonka haluaa siirtyvän uuteen järjestelmään. Tai jos on, ne todennäköisesti jo sijaitsevat ulkoisella levyllä.

Ulkoinen levy on hyvä hankinta senkin takia, että saat järjestettyä sinne automaattisen varmuuskopiointin (MikroPC 1/2010). Useiden ulkoisten kiintolevyjen mukana tulee varmuuskopiointiohjelmistokin.

Jos vaihdat käyttöjärjestelmän toiseen, älä palauta tiedostoja varmuuskopiolta automaattisesti. Eri käyttöjärjestelmät tallentavat nimittäin tiedostot eri hakemistoihin – ero on suurin XP:stä ja vanhemmista Vistaan ja Windows 7:ään. Niinpä ei ole mitään takeita, että tiedostot palautuisivat toivottuihin paikkoihin.

Hoida varmuuskopiolta palautukset hakemistoittain ja tarkista, että paikat, joihin palautat, ovat oikeat. Äläkä missään nimessä palauta uuden järjestelmän päälle vanhaa system backupia!

Houkuttele tiedostot piiloistaan

Vaikka mielestäsi tietäisitkin, missä kaikki tiedostosi sijaitsevat, käy läpi ainakin seuraavat paikat. Muista, että toisen käyttäjän tiedostojen kopiointi edellyttää sinulta jär-

jestelmänvalvojan oikeuksia.

• Omat tiedostot -kansio

XP:ssä tai varhaisemmissa järjestelmissä on hakemisto "c:\Documents and settings\\My documents" ja sen alihakemistot – ota nämä talteen. **Vista**ssa ja **W7:ssä** paikka on muuttunut: c:\Users\\ -hakemiston alla on Documents-kansio, mutta myös suoraan kansiot Pictures, Music, Videos ja niin edelleen. Ota nämä hakemistot talteen.

• Officen oletuskansiot

Office 2003:ssa pitää tarkistaa jokaisesta käyttämästäsi ohjelmistosta **Työkalut\Asetukset** (Tools\Settings). Wordistä löydät tallennuspaikat **Oletuskansiot** välilehden takaa. Excelissä on syytä tarkistaa vastaavan valikon välilehdet **Yleiset** ja **Tallenna**. PowerPointista haluamasi löytyy välilehdeltä **Tallenna**.

Näistä löytyvät ne hakemistojen nimet, joihin Office oletusarvoisesti tiedostonsa tallentaa. Jos hakemisto on oletusarvoinen **My documents**, ei tarvitse huolehtia enempää. Jos hakemisto on jokin muu, ota kopiot niistäkin.

Jos lisäksi haluat Officen toimivan samoin uudessakin järjestelmässä, muista siellä tehdä vastaavat muutokset tallennuspaikkoihin.

Office 2007:ssä asetukset löytyvät avamalla haluttu Office-ohjelma, klikkaamalla vasemman ylänurkan office-painiketta ja valitsemalla valikon alalaidasta ohjelmiston asetukset. Tämän takaa löytyvät vastaavat

asetukset kuin Office 2003:ssa.

• Oma työpöytä

Moni käyttäjä tallentaa väliaikaisia tiedostoja, pikakuva- ja jopa internetin suosikkeja omalla työpöydälleen. Jotta nämä saisi kivutta käyttöön uudessa järjestelmässä, on nekin kopioitava talteen.

Windows XP:ssä ja aikaisemmissa työpöytä on hakemistossa "c:\Documents and settings\\Desktop". Vistaan ja W7:ssä vastaava paikka on c:\Users\\Desktop.

Vielä haku päälle

Lopuksi, vaikka miten arvelisit, että kaikki on saatu talteen, aja vielä windowsin haku-toiminto. Hae ainakin seuraavia tiedostoja:

- **Office- ja tekstitiedostot:** *.doc ; *.docx , *.txt ; *.rtf ; *.xls ; *.xlsx ; *.ppt ; *.pptx
- **Kuvatiedostot:** *.jpg ; *.jpeg ; *.bmp ; *.pic ; *.gif ; *.png
- **Äänitiedostot:** *.mp3 ; *.mpa ; *.mpg3 ; *.wav
- **Videotiedostot:** *.mov ; *.mpeg ; *.flv

Listat ovat vain ohjeellisia. Tarkista kaikki hakemistot, joista löytyy joitain yllämainituista tiedostomuodoista – kyseisessä hakemistossa saattaa olla jotain tärkeää.

Internetin suosikit ja selainasetukset

Vuosien mittaan jokaiselle muodostuu laaja kokoelma internetin suosikkeja tai kirjan-

"Vanhaa järjestelmää ei kannata kättä kierrätykseen ennen kuin uusi järjestelmä on havaittu toimivaksi."

merkkejä. Niiden talteen ottaminen on tärkeää, jotta yhteys ulkomaailmaan toimisi kitkatta tulevaisuudessakin. Jokaisella nettiselaimella on eri tapa tallentaa ja palauttaa suosikkilistat.

Internet Explorerin oikopolut saa talteen valikosta **File|Import and export**. Valitse avautuvasta wizardista ensin **Export to a file**, ja sen jälkeen valitse, mitä halutaan talteen: mahdollisia tallennettavia ovat suosikit (favorites), syötteen (feeds) ja evästeet (cookies). Suosikit sisältävät web-sivujen url-osoitteita, syötteen puolestaan rss-syötteen osoitteita ja evästeitä käytetään esimerkiksi käyttäjän istunnon tunnistamiseen. Viimeisin on vähiten tarpeellinen, sillä web-sivut osaavat kyllä tarjota evästeitä tarvittaessa.

Seuraavaksi valitse, mitkä suosikit haluat talteen. Järjestelmän päivityksen yhteydessä on järkevintä valita juuressa näkyvä Favorites-vaihtoehto. Näin saat talteen kaikki suosikit.

Lopuksi valitse tiedosto, johon tallennat suosikit. Järjestelmän päivityksen yhteydessä on paras valita oletusarvosta poiketen tallennuspaikaksi joko ulkoinen kiintolevy tai verkkojako – muutoin tiedosto jää helposti vahingossa vanhan järjestelmän uumeniin. Kirjoita muistiin, minne suosikit tallensit, sillä tarvitset tätä tietoa palautuksen yhteydessä.

Tallennetut suosikit voidaan palauttaa saman import-export-toiminnon kautta, mutta tällä kertaa valinnaksi tulee **Import from a file**. Kun tiedostoa kysytään, anna tallennuksen yhteydessä käytetty sijainti.

Firefoxin bookmarkit voi tallentaa ja palauttaa valikon **Bookmarks|Organize bookmarks** kautta. Jos käytät tätä selainta rinnakkain Internet Explorerin kanssa ja bookmarkit ovat samat kuin IE:n suosikit, voit myös tuoda Internet Explorerin suosikit toiminnolla **File|Import**.

"Organize bookmarks" avaa ikkunan, jonka yläosan valinnalla **Import and backup** voidaan tallentaa

Oikopolkujen umpikuja

Käyttäjä soitti it-tukeen ihmetellen, mitä tiedostoille oli tapahtunut. Kaikki oli kuulemma otettu tarkasti talteen ulkoiselle kiintolevylle, joten mitään ei ollut voinut mennä hukkaan. Nyt vain yksikään tiedosto ei enää auennut.

Paikalle rientänyt tukihenkilö yskäisi tukatuneesti, kun kävi ilmi, että käyttäjä oli ottanut talteen huolellisesti kaikki työpöydällä olleet kuvakkeet. Varsinaiset tiedostot olivat siirtyneet bittitaivaaseen vanhan järjestelmän mukana ja huolellisesti kopioidut oikopolut – kohdetiedoston puuttuessa – eivät tietenkään toimineet.

tai tuoda kirjanmerkkejä. Valinnalla **Export html** on mahdollista tallentaa kirjanmerkit html-tiedostoon kuten IE:ssäkin. Vastaavasti toiminnolla **Import html** voidaan tuoda kirjanmerkit selaimen käyttöön.

Tässäkin tapauksessa bookmarklista on syytä tallentaa esimerkiksi ulkoiselle kiintolevylle, jottei se katoa järjestelmän päivityksen yhteydessä.

Järjestelmän verkkojaot

Jos käytössä on verkko, luultavasti joitain järjestelmän hakemistoja on jaettu näkyviin muille käyttäjille. Käytössä olevat jaot saat selville Computer managementista: Hiiren

oikealla **My computer** tai **Computer** ja valinta **Manage**. Jaot löytyvät **Shared folders** -kohdasta valikosta **Shares**.

Jos haluat, että verkon käyttäjillä on tulevaisuudessakin mahdollisuus päästä käsiksi näihin hakemistoihin, ota lista talteen ja tee vastavat jaot uudessa järjestelmässä. Jos päivityksen yhteydessä koneen nimi muuttuu, on muilla koneilla tehtävä mahdolliset yhdistämiset verkkojakoihin uudestaan.

Monen käyttäjän ongelma

Useamman käyttäjän järjestelmässä jokaisen käyttäjän on tarpeen käydä läpi omat käyttäjätilinsä. Vaikka kotona olisikin viisas bittinikkari, joka osaa hoitaa siirrot muiden puolesta, stressiä vähentää, kun jokainen käyttäjä on itse vakuuttunut, että kaikki tarpeellinen on saatu siirrettyksi.

Hyvin ylläpidetyn palvelinverkon tapauksessa käyttäjätilejä ei tarvitse luoda uudestaan uuteen koneeseen. Mutta pelkkiä työasemia käytävässä vertaisverkossa uuteen järjestelmään on pakko luoda uudet käyttäjätilitkin uusitulle työasemalle. Kun tilit ovat kunnossa, edellisessä kohdassa otetut varmistukset voidaan palauttaa erikseen kullekin käyttäjälle.

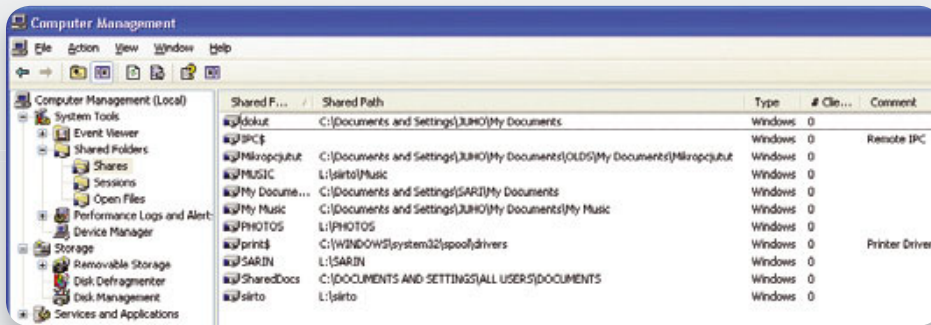
Jos työaseman tulostin on ollut jaettuina muiden työasemien käyttöön, on jako tehtävä uudestaan. Uudet jaot – joko tulostimen tai koneen nimen muututtua – on otettava käyttöön muilla koneilla. Samalla on hyvä jo selvyden vuoksi poistaa näiden työasemien käyttäjiltä yhteydet vanhentuneisiin jakoihin.

Ei mene jakeluun

Eräänä päivänä kotiverkon jaettu tulostin lakkasi tulostamasta. Lisäksi muilta koneilta ei tuntunut saavan palvelimena toimineeseen koneeseen minkäänasteista yhteyttä. Mitään suurempaa ei kuitenkaan ollut tehty.

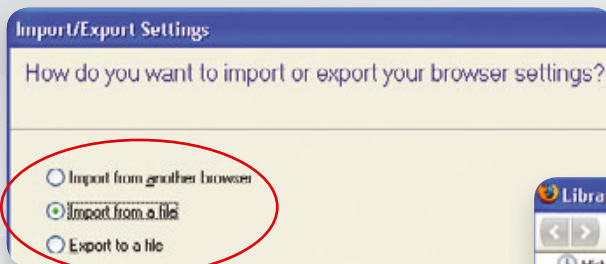
Paitsi se edellisviikkoinen virussuojan päivitys. Sen myötä järjestelmän turva-asetukset estivät kaikenlaisten jakojen näkymisen koneelta. Pienen pähkäilyn jälkeen tiedostojaot saatiin näkymään ja tulostuskin alkoi toimia.

Yhteydet kuntoon



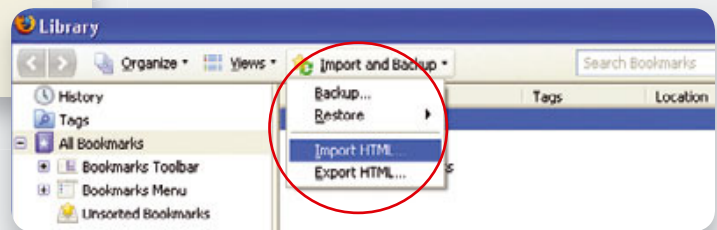
Järjestelmän jaetut hakemistot löytyvät Computer managementista. Jotta kaikki toimisi kuten ennenkin, vastaavat jaot on tehtävä myös uuteen järjestelmään.

Internet Explorer



Eri selaimilla on erilaiset tavat tallettaa selaimen kirjanmerkkejä eli suosikkeja. Käytännössä selaimet tekevät suosikeista html-muotoisen listan. Samaa listaa voi käyttää eri selainten suosikkien palauttamisessa.

Firefox



Rallia lähes valonnopeudella

Vanhasta järjestelmästä haluttiin siirtää uuteen hyvin toimineet klassiset ajopelit, Colin McRae Rally ja ToCa 3. Nörtti odotti innolla sulavaa ajokokemusta ja mahdollisuutta lyödä kerrankin detaljinupit kaakkoon.

Kaikki näytti sujuvan hyvin, mutta ensimmäisellä kerralla kiihtyvyyden osoittautui varsin vilkkaaksi: autot kiisivät radalla moninkertaisella nopeudella eikä kuski pysynyt millään perässä. Simsia pelatessa hahmot ryntäilivät pitkin ruutua kuin yliannoksen kofeiinitabuja popsineet muurahaiset.

Ongelman aiheutti tuplakytminen AMD:n lutikka. Ohjelmat eivät osanneet tulkita kahden ytimen järjestelmää. Ongelma ratkesi asentamalla prosessorin valmistajan Dual core optimiser. Tämän jälkeen ajelu sujui ongelmitta, täysin detailjeilläkin.

Vanhat ohjelmistot

Ohjelmistot eivät siirry uuteen järjestelmään kopiaamalla, joten kotikäyttäjän on asennettava ne alusta pitäen. Tämä on todennäköisesti operaation eniten aikaa ja kärsivällisyyttä kysyvä osuus.

Ohjelmien toimiminen on vielä syytä testata asennuksen jälkeen. Joissain tilanteissa riittää havainto, että ohjelmisto käynnistyy oikein. Joissain monimutkaisemmissa ohjelmistoissa, kuten peleissä, yhteensopivuuden ongelmat voivat paljastua lyhyen käytön jälkeen.

Kokeileminen ei tosin maksa muuta kuin aikaa. Eräät ohjelmistot, joille luvataan yhteensopivuus vain varhaisten Windows 95 -järjestelmien kanssa, saattavat yhä toimia yskimättä, ainakin 32-bittisessä ympäristössä. Joskus taas uudetkin ohjelmat äityvät tolkkottoman krantuiksi. Koneen kasvanut nopeus voi vähintäänkin rajoittaa varsinkin vanhempien peliohjelmien käyttöä

Vanhan veijarin viimeiset metrit

Vanhaa järjestelmää ei kannata kärrätä kierätykseen ennen kuin uusi järjestelmä on haettava toimivaksi. Jos ei ole satavarma, että on muistanut kaiken tarpeellisen, vanhaa keskusyksikköä kannattaa pitää kaapin nurkassa vielä pari viikkoa.

Koneen lopulliseen lepoon saattamisessa on vielä muistettava muutama asia. Kiintolevy on syytä tyhjentää, sillä tuskin haluat edes lomakuviesi tai omien runojesi päätyvän kenenkään toisen haltuun. Netistä löytyy lukuisia ilmaisohjelmia, joilla tyhjennysoperaation voi tehdä. Löydät varmasti omiin tarkoituksiisi toimivan soitan esim. download.comista hakusanoilla disk wipe.

Kun olet pyyhkäissyt vanhan järjestelmän levyn tyhjäksi, muista, että tietokone ei kuulu jätteastiaan tai kaatopaikalle. Jos vanhalle koneelle ei ole uutta käyttäjää, kärrää kone kierrätyskeskukseen tai sähkö- ja elektroniikkaromun vastaanottoon.

Päivitä myös osaamisesi

Päivitysten yhteydessä järjestelmän eri osien käyttöön tulee muutoksia. Muutokset ovat sitä suurempia, mitä useampi versio eri ohjelmissa on ehtinyt vierähtää päivitysten välillä.

Jotta saisit täyden hyödyn uudesta järjestelmästäsi, eivätkä ensimmäiset viikot uuden hienon järjestelmän parissa olisi silkkaa vyöryvää muutossokkia, valmistaudu myös opiskelemaan. Ja mikä tärkeintä: puuhastele uuden järjestelmäsi parissa "ihan muuten vaan". Hanki pari hyvää perusopusta ikään kuin maantiekartaksi. Puuhastelua tukeva opus takaa, ettei kaikkea tarvitse oppia kantapäähän kautta. PC