

Vistan uudet fontit

**Miksi uudessa käyttöjärjestelmässä on taas uusia fontteja?
Mihin mitäkin näistä uutuuksista kannattaa käyttää?**

Windows Vistan mukana tulevat uudet fontit on suunniteltu erityisesti tietokonenäytöillä toimiviksi.

Uutuuksista etenkin Calibri ja Cambria ovatkin tyylikkäitä sekä helppolukuisia kuvaruudulta. Ne ovat joissakin tärkeissä yhteyksissä oletusfontteina, joten ne yleistyvät. Mutta niihin liittyy myös ongelmia.

Uusien ohjelmaversioiden käyttäjien kannattaa harkita, onko ohjelman tarjoama oletusfontti sopiva. Fontin valintakin on viesti: Times New Roman henkii asiakeseisyttä ja perinteisyyttä, Arial arkisuutta ja tietokonetyyliä. Uusien fonttien käyttöä mietittäessä kannattaa kuunnella myös graafikoita ja arvioida, miten fontit sopivat viestinnän kokonaistyyliin.

> Myös vanhempiin järjestelmiin

Uudet fontit tulevat automaattisesti Vistan mukana, mutta myös Office 2007:n mukana.

Lisäksi useimmat niistä ovat ladatavissa verkosta koneisiin, joissa on vanhempia Office-ohjelmia; tällöin mukana ovat niin sanotut viralliset C-fontit: perusfontit **Calibri** ja **Cambria** sekä **Consolas**, **Candara**, **Constantia** ja **Corbel**.

Muita Vista-fontteja ovat **Catriel** (Calibrin tapainen), **Segoe UI** (etenkin käyttöliittymiä varten) ja **Meiryo** (japanilaiselle tekstille).

> Tarvitaanko uusia fontteja?

Moni on tuskastunut fonttien vaihtuvuuteen. Eri windowseissa on varsin erilaiset valikoimat fontteja, ja eri ohjelmat tuovat mukanaan kirjavan valikoiman lisäfontteja. Usein käytetään liian monia fontteja samassa asiakirjassa.

Uusilla fonteilla ei kannatakaan leikkiä joka paikassa. Uutuuksissa on kyllä ideoita, sillä ne ovat huolellisesti suunniteltuja. Uutuus voi luoda myönteisen vaikutelman samaan tapaan kuin ravintolan sisustuksen uusiminen.

Toisaalta Vistan perusfontit Calibri ja Cambria saattavat pian ruveta tuntumaan yhtä tylsiltä kuin Times New Roman nykyisin. Silloin on hyvä tietää, että Vistan niille tarjoamat vaihtoehdot ovat eri tavoin ongelmallisia.

Uusilla fonteilla on myös hyviä teknisiä perusteita. Niitä tehtäessä on otettu huomioon esitysmuotoa parantava ClearType-tekniikka, ja ne saattavat parantaa luettavuutta kuvaruudulta merkittävästikin. Fonttitekniikkana niistä tärkeimmässä on OpenType.

Uusia fontteja voi hyvin käyttää tulostettavissa asiakirjoissa, mutta digitaalisessa muodossa toimitettavissa teksteissä ne ovat ongelmallisia. Jos vastaanottajalla ei ole samoja fontteja, hän näkee tekstit korvaavilla fonteilla. Joskus siitä voi koitua ongelmia.

Calibri

> Kolmentyyppisiä fontteja

Uutuuksista Calibri on **groteski** (sans serif), eli kirjaimissa ei ole pieniä pää-



| Fontti | Esimerkkitekstiä | Soveltuvuus |
|-----------------|---------------------|-----------------------|
| Times New Roman | Abcdääö 11 00 234 € | Paperiasiakirjat |
| Cambria | Abcdääö 11 00 234 € | Leipäteksti yleisesti |
| Constantia | Abcdääö 11 00 234 € | Ei-tekniinen teksti |
| Arial | Abcdääö 11 00 234 € | Teksti kuvaruudulla |
| Calibri | Abcdääö 11 00 234 € | Otsikot, taulukot ym. |
| Courier New | Abcdääö 11 00 234 € | |
| Consolas | Abcdääö 11 00 234 € | Tietokonekoodi yms. |

▲ **Tärkeimmät uutuusfontit** verrattuna vanhoihin perusfontteihin. Calibri on groteski eli pääteviivaton, kuten myös Arial. Cambria on antiikva eli pääteviivallinen Timesin tapaan. Tasalevyinen Consolas soveltuu ohjelmakoodin esittämiseen.

| | |
|---|--|
| <p>Times New Roman: Jukolan talo, eteläisessä Hämeessä, seisoo erään mäen pohjaisella rinteellä, liki Toukolan kylää. Sen läheisin ympäristö on kivinen tanner, mutta alempana alkaa pellot, joissa, ennenkuin talo oli häviöön mennyt, aaltoili teräinen vilja.</p> | <p>Cambria (Vista-fontti): Jukolan talo, eteläisessä Hämeessä, seisoo erään mäen pohjaisella rinteellä, liki Toukolan kylää. Sen läheisin ympäristö on kivinen tanner, mutta alempana alkaa pellot, joissa, ennenkuin talo oli häviöön mennyt, aaltoili teräinen vilja.</p> |
| <p>Arial: Jukolan talo, eteläisessä Hämeessä, seisoo erään mäen pohjaisella rinteellä, liki Toukolan kylää. Sen läheisin ympäristö on kivinen tanner, mutta alempana alkaa pellot, joissa, ennenkuin talo oli häviöön mennyt, aaltoili teräinen vilja.</p> | <p>Calibri (Vista-fontti): Jukolan talo, eteläisessä Hämeessä, seisoo erään mäen pohjaisella rinteellä, liki Toukolan kylää. Sen läheisin ympäristö on kivinen tanner, mutta alempana alkaa pellot, joissa, ennenkuin talo oli häviöön mennyt, aaltoili teräinen vilja.</p> |

▲ **Vanhat perusfontit** ja uudet Vista-perusfontit samassa pistekeossa. Cambria on hiukan ilmavampi kuin Times New Roman. Calibri on pienempi ja tyylikkäämpi kuin Arial.

teviivoja (serif). Tunnetuin groteski lienee Arial. Groteskit sopivat erityisesti otsikoihin ja taulukoihin sekä pienellä esitettyyn tekstiin.

Calibri näyttää pienemmältä ja tyylikkäämmältä kuin Arial. Tämä on syytä ottaa huomioon fonttikoon valinnassa. Monien mielestä 12 pisteen Arial on häiritsevän isoa, mutta samankokoinen Calibri muistuttaa paljon 10 pisteen Arialia. Uusista myös Candara ja Corbel ovat groteskeja ja muutenkin melko samantapaisia kuin Calibri.

Cambria

Cambria on **antiikva** (serif); kirjaimet ovat pääteviivallisia ja viivanpaksuudeltaan vaihtelevia. Tunnetuimmat groteskit ovat Ti-

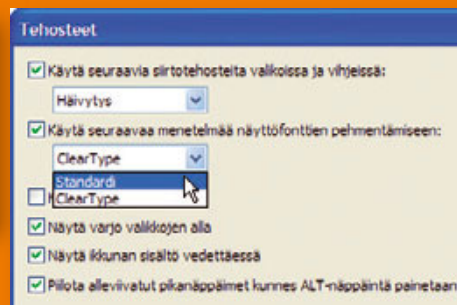
mes ja Times New Roman. Antiikva on tavallinen kirjoissa. Myös Constantia on antiikva, hiukan ilmavampi kuin Cambria.

Nämä molemmat toimivat hyvin sekä kuvaruudulla että paperilla. Ne näyttävät isommilta ja harvemmilta kuin samankokoinen Times New Roman. Tämä parantaa luettavuutta kuvaruudulta.

Tasalevyiset (monospace) fontit erotetaan omaksi luokakseen. Niissä jokaisen merkin vaakasuunnassa viemä tila on sama. Tunnetuimmat tasalevyiset fontit ovat Courier ja Courier New.

Tasalevyinen Consolas ei kovin vahvasti eroa tavallisen tekstin fonteista, joten se on usein parempi valinta esimerkiksi ohjelmakoodin esittämiseen kuin Courier.

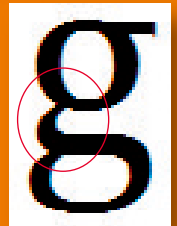
Taulukossa on verrattu tärkeimpiä uusia Vista-fontteja kolmeen tuttuun fonttiin.



◀ **Jos kirjaimet näyttävät** tuhrailta, kannattaa kokeilla fontinpehennyksen vaihtamista. Se on piilotettu Ohjauspaneeliin, näytön tehosteiden joukkoon.



ClearType-pehennys voi parantaa fontin luettavuutta ruudussa. Vahva suurennos näyttää, miten tämä tapahtuu: Cambrian kirjaimen reunassa on värillisiä pikseleitä. Näytössä väritys tasoittaa reunaviivaa.



➤ Pehennys viimeistelee muodon

Uutuudet on erityisesti suunniteltu ottamaan huomioon pehennystekniikka, josta Microsoft käyttää nimitystä **ClearType**. Ilman pehennystä fontit voivat näyttää jopa rumilta, rakeisilta.

Fontinpehennys (font smoothing) tarkoittaa sitä, että merkkiä ei esitetä vain mustista pikseleistä valkealla taustalla koostuvana. Yksinkertaisessa pehennysasetuksessa osa reunapikseleistä on harmaan eri asteita. ClearType-teknikassa käytetään hyväksi myös sitä, että pikselissä osavärit ei tätä huomaakaan. Pehennys

saa kaarevan osan näyttämään todella kaarevalta eikä murtoviivalta tai portaitkolta.

Fontinpehennyksen ongelmana on se, että sen vaikutus riippuu näyttölaitteesta. Se toimii hyvin nestekidenäytöissä mutta voi selvästi huonontaa ulkoasua kuvaputkinäytössä. Vistaa käytävissä koneissa on todennäköisesti nykyaikainen nestekidenäyttö.

Pehennysasetuksia voi katsoa ja muuttaa valitsemalla **Ohjauspaneeli | Näyttö | Ulkoasuvälilehti | Tehosteet**-painike. Liian helpoksi ei asiaa siis ole tehty.

Ohjelmissa voi olla omat fontinpehennysasetuksensa, jotka ohittavat windowsin asetuk-

Täsmätieto

FONTIT

set. Erityisesti Internet Explorer 7:ssä on oletuksena ClearType-pehmenys. Jos siis kirjaimet näyttävät huonoilta IE 7:ssä kuvaputkinäytöllä, kannattaa kokeilla, auttaako selaimen asetusten muuttaminen: **Työkalut | Internet-asetukset | Lisäasetukset | Multimedia**-kohta.

> Vanhanaikaiset numerot?

Monissa perinteisissä kirjainofonteissa on niin sanotut gemenumerot eli numeroiden korkeus vaihtelee kuten pikkukirjainten eli gemenakirjaintenkin. Tällöin esimerkiksi 0, 1 ja 2 ovat suunnilleen x-kirjaimen korkuisia, 3 ulottuu perusrivin alle ja niin edelleen.

Viime vuosikymmeninä tasakorkeat niin sanotut versaalinumerot ovat olleet yleisempiä, mutta gemenumerot ovat palanneet melko laajaan käyttöön painojulkaisuissa. Nyt ne tekevät tuloaan myös toimistojen tekstin käsittelyyn.

Typografit pitävät gemenumeroita tyylikkäämpinä ja sopivampina tekstin joukkoon, koska ne eivät liiaksi erotu sanoista. Toisaalta ne eivät sovi paljon numeroita sisältävään tekstiin eivätkä versaalkirjainten yhteyteen (esimerkiksi F1, ISO 9000). Ne eivät myöskään sovi taulukoihin, koska gemenumerot ovat keskenään erilevyisiä.

Tietokoneiden perusfonteissa on yleensä versaalinumerot. Vista-fonteista peräti kolmessa – Candara, Constantia ja Corbel – on gemenumerot. Nämä tyylikkäävät fontit sopivat paremmin kaunokirjallisuuteen ja huonommin tekstiin, jossa esiintyy paljon lukuja.

> Erikoismerkeissä on erikoisongelmia

Vista-fonteissa on selvä ero 0:n (nollan) ja O:n (ison o-kirjaimen) välillä. Myös 1:n (ykkösen) ja l:n (ällän) ero on selvä. Nämä ovat parannuksia moniin vanhoihin fontteihin verrattuina. Consolassa kyllä nollan erottaminen on viety liiankin pitkälle: nollassa on vanhojen tietokonefonttien tavoin poikkiviiva.

Myös yhdysmerkin "-" ja (lyhyen) ajatusviivan "-" pituusero on riittävä, toisin kuin joissakin vanhoissa fonteissa. Tosin useissa fonteissa (esimerkiksi Cambria) yhdysmerkki on oikeastaan liiankin lyhyt, lähes pistemäinen. Tämä korostaa sitä, että yhdysmerkkiä ei pidä käyttää ajatusviivan eikä miinusmerkin tehtäväs-

sä. Esimerkiksi ilmauksessa -8 °C saattaa miinusmerkin virkaa tekevä yhdysmerkki jäädä kokonaan huomaamatta. Ellei oikeaa miinusmerkkiä (Wordissa esimerkiksi 2212 Alt+x) osata tai uskalleta käyttää, ajatusviiva on sopiva korvike (-8 °C).

Useissa fonteissa ajatusviivan ympärillä ei ole juuri lainkaan tyhjää, jolloin esimerkiksi ilmauksessa 0–6 merkit ovat kiinni toisistaan. Niinpä paljon urheilutuloksia sisältävään tekstiin kannattaa ehkä tämän takia valita Cambria.

Euron merkki € on typografian murheenkryynejä, ja useassa Vista-fontissa se on eri syistä keho. Hyväksyttävä se on Calibrissa, joka siis sopii hinnastoihin. Myös Cambriassa se on kohtalainen, mutta leipätekstissä ei yleen-

sä kannata käyttää euron merkkiä vaan euro-sanaa.

> Harkiten verkkosivuille

Verkkosivujen tekijän ei kannata rynnätä vaihtamaan sivujaan uutuisfontteja käyttäviksi. Näitä fontteja voi kuitenkin harkitusti tarjota vaihtoehtoiksi. Niiden on jopa ennustettu muuttavan verkkosivujen typografiaa yleisesti.

Seuraavassa on esimerkki tyyliohjeesta (css-koodista), jossa ehdotetaan leipätekstille ja otsikoille ensisijaisesti Vista-fontteja, toissijaisesti vanhempia samantapaisia ja lopuksi kunkin järjestelmän oletusantiikvaa tai oletusgroteskia.

```
body { font-family: Constantia, Georgia, serif; }
h1, h2, h3, h4, h5, h6 { font-family: Calibri, Arial, sans-serif; }
```

On huomattava, että uudet fontit eivät ole merkivalikoimattaan yhtä kattavia kuin esimerkiksi Times New Roman ja Arial.

> Mitä fontteja koneessani on?

Windowsin Ohjauspaneelin Fontit-kohdasta näkee tietokoneeseen asennettujen fonttien valikoiman. Fontin kuvaketta napsauttamalla saa esille ikkunan, jossa on näyte fontista ja joitakin tietoja siitä.

Huomattavasti paremman kuvan koneessa olevista fonteista saa yhdellä kertaa **Fileformat.info**-sivuston palvelulla. Se näyttää halutun tekstin kaikilla fonteilla, ja lisäksi fontista voi valita näkyviin kursiviin ja lihavoidun muodon. Palvelu vaatii Flashista vähintään version 9. ■

Lisätietoa netistä

support.microsoft.com/kb/923505 – Office Compatibility Pack, jonka mukana tulee Vista-fontteja; koneisiin, joissa on Office 2003-, Office XP- tai Office 2000 -ohjelmia.

www.poynter.org/column.asp?id=47&aid=78683 – "The Next Big Thing in Online Type". Lausuntoja Vista-fonttien käyttöalasta.

www.microsoft.com/typography/links/news.aspx?NID=5816 – Microsoftin lyhyt kuvaus ClearType-kokoelmasta, johon Vista-fontit kuuluvat.

www.ascendercorp.com/ctfonts.html – Fonttien jälleenmyyjän sivu, jolta voi mm. ladata 18-sivuisen kuvauksen.

www.code2000.net – Merkkivalikoimaltaan hyvin laaja shareware-fontti (antiikva, vaatii käytännössä fontinpehennyksen).

www.fileformat.info/info/unicode/font/fontlist_about.htm – Listaa koneessasi olevat fontit ja näyttää haluamasi näytetekstin eri fonteilla.

